



**atria**

JS-A2500 Pump



# Інструкція користувача

Багатофункціональний  
пускозарядний пристрій

# Вміст упаковки



Пускозарядний пристрій – 1 шт.



Кабель EC5 – 1 шт.



Захисна сумка для зберігання – 1 шт.



Газова голка – 1 шт.



Газова форсунка – 1 шт.



Шланг для накачування – 1 шт.

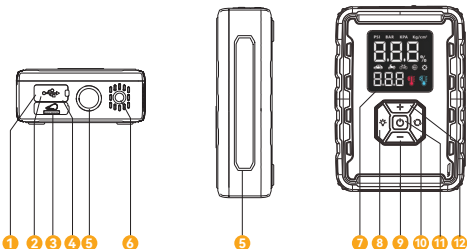



Інструкція користувача – 1 шт.



Зарядний кабель – 1 шт.

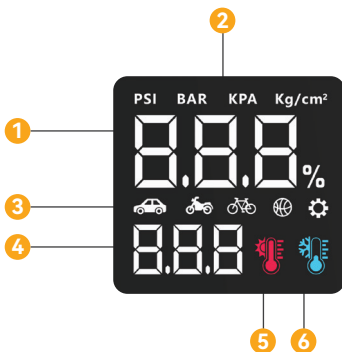
# Зовнішній вигляд пристрою





- 1 Вихід Type-C:** Підтримує входи напруги/струму 5В/3А.
- 2 Вихід USB1:** Підтримує вихідну напругу/струм: 5В/3А, 9В/2А і 12В/1,5А.
- 3 Вихід EC5:** Цей порт призначений для приєднання живлення для клем акумулятора.
- 4 Вихід USB2:** Підтримує вихідну напругу/струм 5В/2,4А.
- 5 Світлодіодні лампи:** Світлодіодний ліхтар і світлодіодна панель.
- 6 Порт шланга для накачування:** Підтримує вихідний тиск не більше 150 фунтів на квадратний дюйм.
- 7 Світлодіодний екран:** Показує рівень заряду акумулятора, рівень тиску, режими накачування за умовчанням і попередження про спрацювання захисту у зручний для зчитування спосіб.
- 8 Кнопка світлодіодних ламп:** У цьому пристрої 6 можливих режимів освітлення: Світлодіодний ліхтар/сигнал SOS/стробоскоп/всі ліхтарі/панель/ попередження. Натисніть кнопку освітлення, щоб увімкнути або вимкнути освітлення.
- 9 Кнопка тиску:** Натисніть, щоб знизити тиск.
- 10 Кнопка накачування:** 1-Й КРОК: Натисніть “

-03-

# Інструкції з використання світлодіодного екрана



- 1 Відсоток заряду акумулятора:** Відображається на екрані.
- 2 Одиниця вимірювання:** Чотири можливих одиниці вимірювання: фунти на квадратний дюйм, бар, кПа, кг/см<sup>2</sup>
- 3 Режим накачування:** Чотири режими накачування: Для автомобільних шин, шин мотоцикла, шин велосипеда і м'ячів.
- 4 Рівень тиску:** Відображується на екрані.
- 5 Захист від високої температури:** При перегріванні пристрою буде мигати "  ".
- 6 Захист від низької температури:** При падінні напруги акумулятора до дуже низького рівня почне мигати "  ".

# Технічні характеристики

Тип вбудованого акумулятора	Літій-полімерний (LiPo)
Піковий струм	1000A
Пусковий струм	500A
Ємність акумулятора	3,7В/10000 мА.год (37 Вт.год)
Робоча температура	Від -20°C до +60°C
Діапазон температур заряджання	Від 0°C до +50°C
Протокол USB-C	QC3.0
USB-C (вхід)	5В/2А
Протокол USB-A2	QC3.0
USB-A1 (вихід)	5В (5В/2,4А)
USB-A2 (вихід)	5В (5В/3А і 9В/2А і 12В/1,5А)
Час перезаряджання	3,5 години (з зарядним пристроєм потужністю 15 Вт)
Вага	1,09 кг
Світлодіодна панель	100 люмен
Рівень шуму	100 дБ
Максимальний тиск	150 фунтів на квадратний дюйм
Потік повітря	> 25 л/хв
Розміри пристрою	188 x 132 x 55 мм

# Попередження про небезпеку



Уважно ознайомтеся з усією інформацією з техніки безпеки, перш ніж використовувати цей пристрій. Недотримання вказівок з техніки безпеки може призвести до серйозної травми, майнової шкоди або навіть смертельного випадку.



**Вибуховий газ:** Літієві акумулятори / свинцево-кислотні акумулятори можуть виробляти вибухові гази під час використання.

**Запобіжні заходи:** Перевірте всі попереджувальні написи на пристрої та двигуні, дотримуйтеся всіх вказівок з техніки безпеки виробника акумулятора та виробників пов'язаного обладнання. Використовуйте пристрій у добре провітрюваному місці та тримайте його подалі від відкритого вогню, іскор та матеріалів, що виділяють дим.



**Вибух:** Використання несумісних, пошкоджених або необслуговуваних акумуляторів з цим пристроєм може призвести до вибуху.

**Запобіжні заходи:** Перевірте, щоб всі з'єднання були надійними і правильними. Не залишайте пристрій без нагляду під час використання. Не використовуйте пристрій з пошкодженими або замерзлими акумуляторами та забезпечте відповідність рекомендованій напрузі. Ретельно дотримуйтеся інструкцій виробника.



**Пожежа:** Пристрій може виділяти тепло під час використання або перезарядження як електричний пристрій. Це може створити небезпеку пожежі та спричинити опіки при перегріванні.

**Запобіжні заходи:** Слідкуйте за пристроєм під час заряджання і тримайте його подалі від займистих матеріалів. Не накривайте пристрій під час використання. Не куріть і не користуйтеся відкритим полум'ям поблизу від пристрою.



**Ураження електричним струмом:** Цей пристрій являє собою електричний пристрій, який може викликати серйозні травми внаслідок ураження електричним струмом.

**Запобіжні заходи:** Обережно поводьтеся з усіма кабелями і з'єднаннями. Не піддавайте пристрій впливу води і вологи.

# Важливі вказівки з техніки безпеки

<p>Ознайомтеся з усією інформацією з техніки безпеки, перш ніж використовувати цей пристрій. Недотримання вказівок з техніки безпеки може призвести до серйозної травми, майнової шкоди або навіть смерті.</p>
<p>Робоча температура: Використовуйте пристрій при температурі навколишнього середовища від <math>-20^{\circ}\text{C}</math> до <math>60^{\circ}\text{C}</math>. Не запускайте пристрій за межами цього діапазону. Тримайте його подалі від вологих, гарячих і легкозаймистих місць.</p>
<p>Умови зберігання: Зберігайте у сухому місці у діапазоні температур від <math>-20^{\circ}\text{C}</math> до <math>+60^{\circ}\text{C}</math>, з середньоденною температурою від <math>0^{\circ}\text{C}</math> до <math>+25^{\circ}\text{C}</math>. За жодних умов не допускайте перевищення <math>80^{\circ}\text{C}</math>. Зберігайте у сухому місці подалі від вологи та їдких матеріалів.</p>
<p>Запобіжні заходи при використанні: Використовуйте цей пристрій лише за призначенням. Завжди носіть захист очей і захисний одяг під час роботи поблизу від акумулятора. Не працюйте поблизу з металевими предметами і не носіть металів предмети (інструменти, годинники, прикраси), тому що вони можуть утворювати іскри або спричинити коротке замикання, якщо випадково впадуть на акумулятор. Тримайте поблизу чисту воду і мило для усунення забруднення кислотою з акумулятора. Мийте руки після роботи з акумуляторами та супутніми матеріалами. негайно припиніть використання, якщо помічаєте набухання, витік або сторонній запах.</p>
<p>Сумісність для запуску: Цей пристрій сумісний лише з 12 В свинцево-кислотними акумуляторами. Перед використанням проконсультуйтеся з виробником акумулятора, якщо невпевнені щодо складу або напруги акумулятора.</p>
<p>Модифікації пристрою: Не змінюйте, не модифікуйте і не ремонтуйте жодних частин цього пристрою. Розбирання пристрою може призвести до травмування, смерті або матеріальної шкоди. Будь-які модифікації викликають скасування гарантії.</p>
<p>Небезпека задихання: Цей пристрій не призначений для використання дітьми. Аксесуари можуть створити небезпеку задихання дітей. Не залишайте дітей без нагляду з пристроєм або будь-яким його аксесуаром. Цей пристрій - не іграшка.</p>
<p>Безпека неповнолітніх. Дорослий, який купує цей пристрій, повинен надати детальні інструкції та попередження, якщо пристрій буде використовуватися неповнолітньою особою. Повну відповідальність за це несе покупець.</p>
<p>Функція блокування автоматики: Активація блокування автоматики вимикає всі функції захисту, у тому числі захист від іскор і зворотної полярності. Не переплутайте місцями клеми. Не закорочуйте пускозарядний пристрій, з'єднуючи між собою червону і чорну клеми. Дійте дуже обережно, щоб уникнути іскор і пошкодження через неправильне використання, яке може призвести до серйозної травми, матеріальної шкоди або смерті.</p>
<p>Утилізація акумулятора: Вбудований літій-іонний акумулятор повинен замінювати лише виробник, а викидати і піддавати його повторній переробці потрібно окремо від побутового сміття. Не намагайтеся замінити акумулятор самостійно. Завжди відносьте вживані акумулятор до місцевого центру вторинної переробки.</p>

# Як перезаряджати пускозарядний пристрій

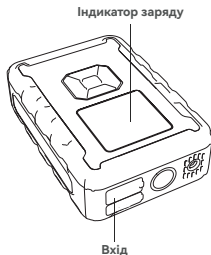
Пускозарядний пристрій J1209P постачається частково зарядженим, тому перед використанням його потрібно повністю зарядити. Зчитайте рівень заряду акумулятора на світлодіодному екрані.



Відсоток заряду акумулятора

## Перезарядження за допомогою зарядного кабелю, що входить до комплекту

1. Приєднайте кабель Type-C, що входить до комплекту, до пускозарядного пристрою.
2. Приєднайте USB-порт, що почати заряджання.

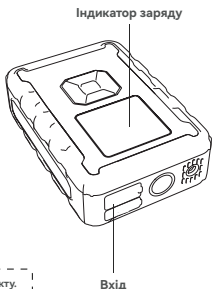


## Перезарядження за допомогою адаптера змінного струму

1. Приєднайте кабель звичайного/швидкого заряджання до пускозарядного пристрою.
2. Приєднайте кабель заряджання до адаптера USB-A/USB-C/адаптера змінного струму.
3. Вставте адаптер змінного струму у розетку, щоб почати заряджання.



Адаптер змінного струму



Примітка: USB-адаптер змінного струму не входить до комплекту.

# Як запустити ваші транспортні засоби?

Пускозарядний пристрій JS-2500 Pump призначений для запуску 12 В свинцево-кислотних акумуляторів автомобілів з бензиновим двигуном до 5,0 л і дизельним двигуном до 3.5 л. Не намагайтеся запустити транспортні засоби з більшою напругою акумулятора, іншою напругою або більшим об'ємом двигуна. Підходить для транспортних засобів, таких як автомобілі, вантажівки, човни, автобуси, кросовери, житлові фургони, газонокосарки, мотоцикли тощо.

Перед початком роботи перевірте, щоб рівень заряду акумулятора пускозарядного пристрою був більше 30%. Перезарядіть пристрій, якщо рівень заряду акумулятора нижче 30%.



## Важливі примітки

Цей пускозарядний пристрій призначений для пуску **ЛИШЕ** 12 В свинцево-кислотних акумуляторів і не підходить для інших типів акумуляторів.

При запуску транспортного засобу завжди користуйтеся клемми пускозарядного пристрою, що входять до комплекту. Не повторюйте спроби запуску через короткі інтервали часу.

Не перезаряджайте пристрій одразу після запуску транспортного засобу.

Не піддавайте пристрій впливу тепла, відкритого вогню, води, не намагайтеся розібрати його чи внести зміни в його конструкцію.

Рекомендується дати пускозарядному пристрою охолонути, перш ніж робити наступну спробу після 3 невдалих спроб підряд. Після запуску транспортного засобу одразу від'єднайте пускозарядний пристрій від двигуна, щоб уникнути проблем. Уникайте зворотного заряджання у випадку неправильного використання.

Пускозарядний пристрій автоматично переходить у режим сну через 30 секунд бездіяльності.

Натисніть на кнопку живлення, щоб знову активувати його.

Перезаряджайте пускозарядний пристрій щонайменше кожні 3 місяці для забезпечення тривалого терміну служби.

## Інструкції з використання інтелектуальних акумуляторних клем

Інтелектуальні акумуляторні клемі мають 10 функцій безпеки для захисту від пошкодження внаслідок неправильного використання або приєднання.



Захист від надмірного заряджання



Захист від перевантаження за струмом



Захист від короткого замикання



Захист від зворотної полярності



Захист від низьких температур



Захист від високих температур



Захист від перенапруги



Захист від перевантаження



Захист від зворотного заряду



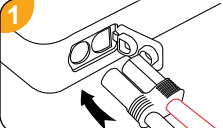
Захист від іскор

Індикація	Стан / Пояснення
Блакитна лампочка	Режим очікування. / При приєднанні кабелю пускозарядного пристрою до порту EC5, загоряється блакитна лампочка.
Зелена лампочка	Готовність до пускозарядного режиму. / Якщо акумуляторні клемі правильно приєднані до виводів акумулятора транспортного засобу (режим звичайного пуску), або коли активована функція блокування автоматики (режим блокування автоматики), загоряється ЗЕЛЕНА лампочка.
Кнопка блокування автоматики	Режим блокування автоматики. / При натисненні і утриманні впродовж 3 с кнопки блокування автоматики (червоної кнопки збоку акумуляторних клем) будуть вимкнені функції захисту для увімкнення режиму блокування автоматики. Уважно ознайомтеся з інструкціями по роботі у режимі блокування автоматики і дійте обережно.

## Режим звичайного пуску

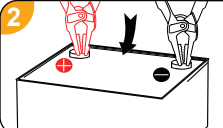
Дотримуйтеся покрокових інструкцій. Точно дотримуйтеся цих кроків для безпечного і ефективного запуску вашого транспортного засобу.

**1**



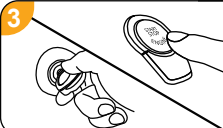
Вставте акумуляторні клеми у порт EC5 на пускозарядному пристрої.

**2**



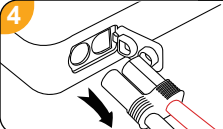
Надійніть і правильно приєднайте акумуляторні клеми до виводів акумулятора транспортного засобу.

**3**



Запустіть двигун впродовж 30 секунд після загорання зеленої індикаторної лампочки.

**4**

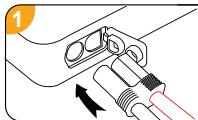


Після запуску двигуна швидко від'єднайте з'єднувальний кабель від автомобільного акумулятора.

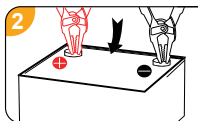
**Примітки:** Якщо на кроці 2 зелена лампочка не загоряється, ймовірно акумулятор вашого транспортного засобу має низький заряд (< 2 В). Розгляньте можливість використання режиму блокування автоматики. Перевірте транспортний засіб на можливі причини неможливості пуску.

## Режим блокування автоматики

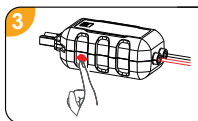
Використовуйте функцію блокування автоматики для запуску акумуляторів транспортних засобів з низьким рівнем заряду (< 2 В). Активуйте цей режим, натиснувши на червону кнопку збоку на акумуляторних клемах.



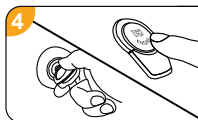
1 Вставте акумуляторні клеми у порт EC5 на пускозарядному пристрої.



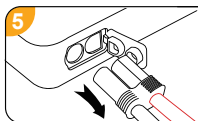
2 Надійно і правильно приєднайте акумуляторні клеми до виводів акумулятора транспортного засобу.



3 Натисніть і утримуйте червону кнопку натиснутою впродовж 3 секунд, поки не загориться зелена індикаторна лампочка.



4 Запустіть двигун впродовж 30 секунд після загорання зеленої індикаторної лампочки.



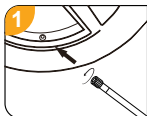
5 Після запуску двигуна швидко від'єднайте акумуляторні клеми автомобільного акумулятора.

**Обережно:** Користуйтеся цим режимом вкрай обережно. Його активація вимикає всі функції захисту, у тому числі захист від іскер і зворотної полярності. Не торкайтеся до позитивної і негативної акумуляторної клеми, тому що це може призвести до появи іскер. Перевірте, щоб акумуляторні клеми були надійно і правильно приєднані до відповідних виводів, щоб уникнути пошкодження.

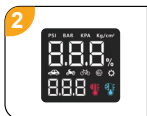
# Як користуватися функцією накачування?

Пускозарядний пристрій JS-2500 Pump оснащений вбудованим повітряним компресором, призначеним для накачування шин, м'ячів та іншого накачуваного обладнання.

## Інструкції з накачування



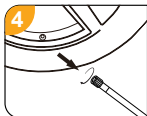
Приєднайте шланг накачування до вентиля шини



На екрані виберіть режим накачування або вручну виставте потрібний рівень тиску.



Натисніть і утримуйте кнопку живлення, щоб РОЗПОЧАТИ/ПРИПІНИТИ процес накачування.



Витягніть ніпель і шланг з накачуваного предмета після досягнення бажаного тиску.

**Рекомендація:** Щоб уникнути перегрівання і продовжити термін служби повітряного насоса, робіть 10-хвилинну перерву після кожних 10 хвилин безперервного використання.

## Режими накачування за умовчанням

Цей пристрій пропонує 4 режими накачування, спеціально призначені для накачування автомобільних шин, шин мотоциклів, шин велосипедів та м'ячів до заданого рівня тиску.


Режим накачування				
Тиск за умовчанням	36 фунтів на квадратний дюйм	36 фунтів на квадратний дюйм	60 фунтів на квадратний дюйм	8 фунтів на квадратний дюйм

## Режими ручного накачування

Виставте тиск вручну за допомогою кнопок "+" або "-". Перемикайте між одиницями вимірювання, натискаючи на кнопку одиниці вимірювання. Перш ніж запускати накачування, перевірте максимальний тиск накачування.

Перш ніж скидати тиск повітря, виберіть правильну одиницю вимірювання, інакше шину можна перекачати і вона вибухне. Формули перерахунку одиниць вимірювання: 1 бар = 14,5 фунтів на квадратний дюйм, 1 бар = 100 кПа, 1 бар = 1,02 кг/см<sup>2</sup>.

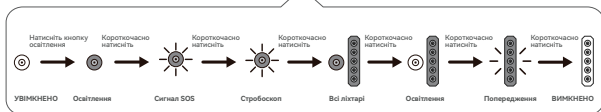
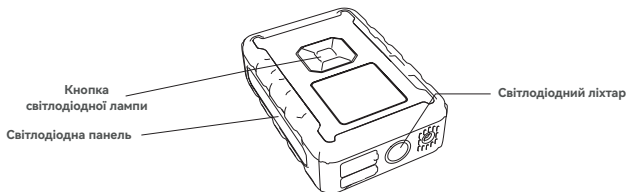
### Таблиця рекомендованого тиску накачування

Велосипед	Велосипедна шина 12", 14", 16"	30-50 фунтів на квадратний дюйм
	Велосипедна шина 20", 22", 24"	40-50 фунтів на квадратний дюйм
	Шина гірського велосипеда 26", 27,5", 29"	45-65 фунтів на квадратний дюйм
	Камерна шина велосипеда 700C	120-145 фунтів на квадратний дюйм
Мотоцикл	Шина мотоцикла	20-40 фунтів на кв. дюйм
Автомобіль	Шина автомобіля	32-40 фунтів на кв. дюйм
М'яч	Баскетбол	7-9 фунтів на кв. дюйм
	Футбол	8-16 фунтів на кв. дюйм
	Волейбол	4-5 фунтів на кв. дюйм
	Регбі	12-14 фунтів на кв. дюйм
 <b>Обережно</b>	Для JS-2500 Pump рекомендованим максимальним тиском накачування буде 50 фунтів на квадратний дюйм для автомобільних шин, 43,5 фунтів на квадратний дюйм для шин мотоцикла і 150 фунтів на квадратний дюйм для велосипедних шин. Перевищення цих граничних рівнів може призвести до пошкодження, а у найгіршому випадку - до виділення диму.	

**Примітка:** Уважно ознайомтеся з інструкцією накачуваного обладнання та дізнайтеся рекомендований тиск повітря, перш ніж починати накачування. Для предметів, які зазвичай накачуються ротом, використовуйте ручний режим. Вимкніть повітряний компресор після досягнення бажаної твердості так, як би ви накачували вручну.


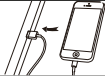

# Як користуватися світлодіодними індикаторами?

У пускозарядному пристрої JS-2500 Pump використовується 6 режимів аварійного освітлення: світлодіодний ліхтар/сигнал SOS/стробоскоп/всі ліхтарі/панель/попередження. Натисніть на кнопку освітлення, щоб увімкнути освітлення. Натисніть і утримуйте її натиснутою, щоб вимкнути. Коротко натискайте, щоб переключатися між різними режимами освітлення.



# Як заряджати прилади?

Використовуйте пускозарядний пристрій JS-2500 Pump як павербанк для своїх приладів. В ньому є два виходи USB, які видають потужність 18 Вт для заряджання приладів.




 Output 1(2)	Вставте зарядний кабель у будь-який вихідний USB-порт.
	Приєднайте пристрій до свого приладу.
	Натисніть кнопку живлення, щоб почати заряджання свого телефона, планшета та ін.

# Пошук та усунення несправностей

## Пошук та усунення несправностей, пов'язаних зі світлодіодним дисплеєм

Помилка	Індикація	Причина / Усунення
Захист від високої температури	Мигає попереджувальна лампочка (  )	Спрацьовує захист при перегріванні пристрою. / Перед продовженням роботи зачекайте, поки пристрій охолоне.
Захист від низької температури	Мигає попереджувальна лампочка (  )	Напруга акумулятора пристрою впала дуже низько. / Зверніться до служби підтримки клієнтів.

## Пошук та усунення несправностей, пов'язаних з інтелектуальними акумуляторними клемами

Помилка	Індикація	Причина / Усунення
 Низький заряд акумулятора	Горить червона лампочка низького рівня заряду акумулятора.	Низький рівень заряду акумулятора. / Перезарядіть пристрій.
 Зворотна полярність	Горить червона лампочка зворотної полярності.	Переплутана полярність акумуляторних клем. / Змініть полярність акумуляторних клем.
 Висока температура	Горить червона лампочка високої температури.	Пристрій перегрівся. / Перед перезарядженням або розрядженням зачекайте, поки пристрій охолоне.

## Пошук і усунення інших несправностей

Помилка	Індикація	Причина / Усунення
Автоматичне вимкнення живлення Захист пристрою накачування	Вимкнення живлення під час накачування	Під час накачування пристрій може перегріватися. / Перевірте температуру ззаду пускозарядного пристрою поблизу від порту вентилятора, де розташований датчик температури. Дайте йому охолонути після досягнення високої температури.
Коротке замикання	Синє світло не змінюється на зелене	Якщо зелена лампочка не активується і ви не можете виконувати пускозарядні операції, ймовірною причиною є коротке замикання через неправильне використання. Щоб виявити коротке замикання, спробуйте запустити режим блокування автоматики. Якщо режим блокування автоматики не активується, наявне коротке замикання. Приберіть всі навантаження і повторіть спробу, переконавшись у правильному приєднанні клем до відповідних виводів акумулятора: червону клему до позитивного виводу (POS, P, +), а чорну клему – до негативного виводу (NEG, N, -).
Дефект кабелю	Лампочка не загоряється	Кабелі можуть бути ослаблені, пошкоджені під час використання або ж інші фактори. / Перевірте рівень заряду акумулятора і перезарядіть його за необхідності, або зверніться до служби підтримки клієнтів, якщо вам потрібна інша допомога.
Дефект пристрою	Лампочка не загоряється	Пристрій може бути приєднаний ненадійно, пошкоджений під час використання або ж інші фактори. / Перевірте рівень заряду акумулятора і перезарядіть його за необхідності, або зверніться до служби підтримки клієнтів, якщо вам потрібна інша допомога.
Дефект акумулятора	Світлодіодні індикатори заряду не вмикаються або неправильно мигають	Можливі проблеми з зарядним пристроєм, зарядним кабелем, елементами акумулятора або ж інші фактори. / Перевірте стан і з'єднання кабелю або зверніться до служби підтримки клієнтів, якщо вам потрібна інша допомога.

# Гарантія

## Карта 12-місячної гарантії

- Постачальник гарантує, що цей виріб (далі – Виріб) не матиме дефектів у матеріалах і якості виконання впродовж 12 місяців з дати купівлі (далі – Гарантійний період). У випадку повідомлення про дефекти впродовж Гарантійного періоду постачальник на свій розсуд та за результатами аналізу служби технічної підтримки постачальника або відремонтує, або замінить дефектний Виріб. Частини і вироби для заміни будуть новими або відновленими, подібними за призначенням і експлуатаційними характеристиками до оригінальних частин, і щодо них діятиме гарантія протягом залишку Гарантійного періоду на оригінальну частину.
- ВІДПОВІДАЛЬНІСТЬ ПОСТАЧАЛЬНИКА ПРЯМО ОБМЕЖУЄТЬСЯ ЗАМІНОЮ АБО РЕМОНТОМ. У МАКСИМАЛЬНІЙ ДОЗВОЛЕНІЙ ЗАКОНОМ МІРІ ПОСТАЧАЛЬНИК НЕ НЕСТИМЕ ВІДПОВІДАЛЬНОСТІ ПЕРЕД ПОКУПЦЕМ ВИРОБУ ЧИ БУДЬ-ЯКОЮ ТРЕТЬОЮ СТОРОНОЮ ЗА БУДЬ-ЯКІ ОСОБЛИВІ, НЕПРЯМІ, ПОБІЧНІ ЧИ ШТРАФНІ ЗБИТКИ, У ТОМУ ЧИСЛІ, СЕРЕД ІНШОГО, ЗА ВТРАЧЕНУ ВИГОДУ, ПОШКОДЖЕННЯ МАЙНА ЧИ ТІЛЕСНІ УШКОДЖЕННЯ, БУДЬ-ЯКИМ ЧИНОМ ПОВ'ЯЗАНІ З ВИРОБОМ, НЕЗАЛЕЖНО ВІД ПРИЧИНИ, НАВІТЬ ЯКЩО ВИРОБНИКУ БУЛО ВІДОМО ПРО МОЖЛИВІСТЬ ТАКИХ ЗБИТКІВ. ОПИСАНІ ТУТ ГАРАНТІЇ ЗАМІНЮЮТЬ УСІ ІНШІ ГАРАНТІЇ, ЯВНІ, НЕЯВНІ, ПЕРЕДБАЧЕНІ ЗАКОНОМ ЧИ ІНШІ, У ТОМУ ЧИСЛІ, СЕРЕД ІНШОГО, НЕПРЯМІ ГАРАНТІЇ ПРИДАТНОСТІ ДЛЯ ПРОДАЖУ ТА ПРИДАТНОСТІ ДЛЯ ПЕВНОЇ МЕТИ, А ТАКОЖ ГАРАНТІЇ, ЩО ВИПЛИВАЮТЬ ІЗ ХАРАКТЕРУ ВЕДЕННЯ СПРАВ, ВИКОРИСТАННЯ ЧИ ТОРГОВОЇ ПРАКТИКИ. У ВИПАДКУ, ЯКЩО БУДЬ-ЯКІ ЗАСТОСОВНІ ЗАКони ВСТАНОВЛЮЮТЬ ГАРАНТІЇ, УМОВИ ЧИ ЗОБОВ'ЯЗАННЯ, ЯКІ НЕ МОЖНА ВИКЛЮЧИТИ АБО ЗМІНИТИ, ЦЕЙ ПАРАГРАФ ЗАСТОСОВУВАТИМЕТЬСЯ У МАКСИМАЛЬНІЙ МІРІ, ДОЗВОЛЕНІЙ ТАКИМИ ЗАКОНАМИ.
- ПОЧАТКОВИЙ ПОКУПЕЦЬ ВІДПОВІДАЄ ЗА ВСІ ПАКУВАЛЬНІ І ТРАНСПОРТНІ ВИТРАТИ ДЛЯ ПЕРЕДАЧІ ТОВАРУ НА ГАРАНТІЙНЕ ОБСЛУГОВУВАННЯ (ТА ПОВИНЕН ПОПЕРЕДНЬО СПЛАТИТИ ЦІ ВИТРАТИ).
- НЕЗВАЖАЮЧИ НА ВИЩЕЗАЗНАЧЕНЕ, ЦЯ ГАРАНТІЙНА КАРТКА НЕ МАТИМЕ СИЛИ І НЕ БУДЕ ДІЯТИ СТОСОВНО ВИРОБІВ: (а) які використовувалися не за призначенням, неправильно, надавалися неправильно або недбалому поводженню, аваріям, неналежним чином зберігалися, експлуатувалися в умовах надмірної напруги, температури, ударних навантажень або вібрацій всупереч рекомендаціям щодо безпечного та ефективного використання; (б) які неналежним чином встановлювалися, експлуатувалися або обслуговувалися; (с) які зазнали модифікацій без прямого письмового дозволу постачальника; (d) які були розібрані, змінені або відремонтовані кимось іншим, а не постачальником, (е) дефекти в яких були повідомлені після Гарантійного періоду. ЦЯ ГАРАНТІЙНА КАРТКА НЕ ПОШИРЮЄТЬСЯ НА: (1) звичайний знос, (2) косметичні пошкодження, які не впливають на працездатність; і (3) вироби, у яких серійний номер постачальника відсутній, змінені або спотворені.

### Авторизований сервісний центр: МТІ hi-tech engineering

Адреса: м. Київ, Бульвар Вацлава Гавела, 9

Телефон: +38 (044) 207 40 71

Сайт: [techcenter.mti.ua](http://techcenter.mti.ua)

Електронна адреса: [service@mti.ua](mailto:service@mti.ua)

### Контактні дані

Виготовлено на замовлення: ТОВ «МТІ»

Адреса: 01001, м. Київ, бульвар Лесі Українки, 4

Телефон: +38 (044) 207-40-61

Сайт: [www.mti.ua](http://www.mti.ua)

Виробник: ДОНГ ГУАНЬ КАРОССТЕХ КО., ЛТД

Кімната 401, будівля 1, №10, 2-а дорога Цзянлун, громада Съєкен, місто Цінсі,

місто Дунгуань, провінція Гуандун

**Серійний номер:**



Багатофункціональний пускозарядний пристрій



Зроблено у Китаї